

 Orientações para **Frio Intenso**



Atenção com população mais vulnerável



Evite locais fechados ou com aglomeração de pessoas e mantenha a higiene das mãos



Procure se agasalhar bem e beber bastante água



Não transitar diante de **avisos de congelamento** de pista e ficar atento as orientações das Polícias Rodoviárias



Abrigue animais domésticos nas noites mais frias

Previsão da Defesa Civil indica chuva volumosa, risco de inundações e frio intenso em Santa Catarina

Rio do Sul decreta situação emergência

Páginas 4 e 6

Pelo Estado

ENTREVISTA



“Santa Catarina é o Estado com a melhor segurança do Brasil, que investe em tecnologia, em inovação e que tem uma economia diversificada”

A Coluna conversou com o Secretário de Indústria, Comércio e Serviços, Silveiro Dreveck, que falou sobre os programas e as ações desenvolvidas por todo o Estado.

Página 13

COQUELUCHE

É uma **infecção respiratória transmissível**. É caracterizada por crises de **tosse seca**.

A VACINA É A ÚNICA FORMA DE PREVENÇÃO.

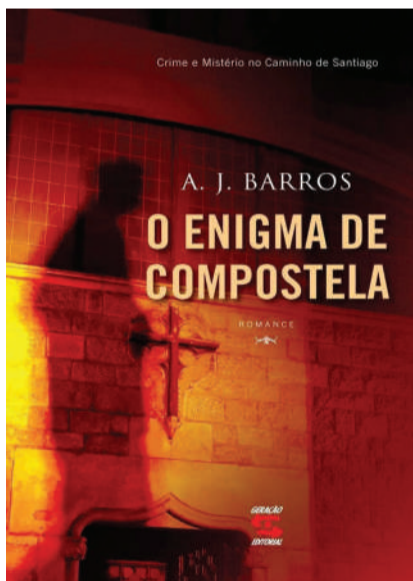


Saúde alerta sobre a importância da vacinação para a prevenção da Coqueluche

Com a ocorrência de casos de coqueluche no país e o inverno intenso em Santa Catarina, a Secretaria de Estado da Saúde (SES) alerta para a importância da vacinação contra a doença.

A coqueluche é uma doença infecciosa que afeta as vias respiratórias, causando crises de tosse seca e falta de ar. É altamente transmissível

Cantinho da Literatura



Página 11

Esportes



Jaraguá bate o Minas e chega a sexta vitória seguida na LNF

Página 9



APICE
INTERNET

FIBRA ÓPTICA

CONECTE-SE COM O QUE HÁ DE MELHOR!

CONHEÇA NOSSOS PLANOS

47 3375 2304 | 47 99271 2244

EDITORIAL

Boca Livre

Por: Claudio Augusto A. Silvino

Língua presa

Houve uma época em que a Boca era obrigada a deixar de ser livre. A coitadinha ficava com a Língua Presa. Na mesma época, e, por motivos óbvios, o tratador entrava em reforma e os meus amiguinhos plumadinhos viajavam em férias. Alguns, meio atrevidinhos, aproveitavam e passavam o tempo voando daqui pra lá e de lá pra cá. Diziam estar fazendo estoque. Colhiam um gravetinho aqui, uma folhinha ali, um barrinho de uma Saibreira, ops, escapou. Um barrinho de um barranquinho entre tantos espalhados por esse mundão.

Por falar em obra

Ouvi dizer que tem uma baita obra sendo erguida. Não entendi qual a intenção. O local da obra não considero apropriado pra um Xópicentis. Dizem que o dono do terreno não tá economizando. Segundo comentam, contratou empresa forte de engenharia, empreiteira, construtora, e encomendou mobiliário e maquinário do bom e do melhor.

Por falar em obra II

Quem viu a planta da obra garante que na mesma pasta ele notou um memorial bem detalhado do empreendimento, e diversos contratos dos futuros inquilinos. Esse orelhudo explicou que nenhum pedaço será vendido, apenas alugado.

Por falar em obra III

Um plumadinho, com ninho no canto da obra, jura de asinhas juntas que os contratos de locação são bem rígidos, com cláusula de “despejo por justa causa” (nunca vi isso, acho que o birdzinho se passou na invenção).

A obra

A obra é tão chique, mas tão chique,

que balançou a estrutura de uma quitanda que queria se instalar ali perto. Parece que duas outras empresas, quando viram o tamanho da bucha, pensaram em desistir de se instalar na capital da banana mais doce das galáxias, mas estão lutando contra o orgulho próprio.

Eu explico II

É uma briga de egos (não me refiro ao marido da égua). O dono do imóvel quer mostrar que ele decide quem pode ou não pode. Resumindo, quer mostrar quem canta de galo no terreiro dele. De outro, um outro galo querendo assumir o galinheiro e, trazendo junto, diversos franguinhos acreditando que conseguem. Eu estou com o pressentimento de já ter visto um filme parecido.

A reprise anunciada

O dono do empreendimento. Aqulele que é chique. Não é de jogar dinheiro fora. A prova disso é que ele foi visto e documentado, negociando com dois roteiristas de filmes antigos.

Judas 2024

Um ex-passarinho que virou a gaiola e mudou pra outro Ninho (bons entendedores entenderão), já sentiu o amargo sabor da ração servida.

Torre de Babel

É o que parece o conglomerado. Cada inquilino falando um idioma. Eu só observo o dono do imóvel tomando notas e distribuindo cordas.

Eleições 2024

Honestamente falando, não tenho qualquer expectativa. Que venham as convenções. Que venham as eleições. Que venham os mi mi mis. Que venham as posses. Que venham os milhares de “eu avisei”. Que comecem os jogos para as eleições 2026.

Eleições 2024 II

Vou ficar bem quietinho no meu canto. Que vençam os melhores? Os maiores? Tudo bem. Que vençam os vencedores.

Mudando de assunto

Vi que foi feita uma indicação visando a capacitação de servidor público para atendimento de pessoas com TEA. Vou dividir minhas considerações em duas abordagens. Primeiro quero elogiar a iniciativa, desde que ela seja efetivada. Gostaria de sugerir que fosse feito um pacote voltado à inclusão das pessoas com necessidades especiais: pessoas com TEA, cadeirantes, cegos, surdos, e tantos outros. Em segundo, torcer que não seja apenas uma oportunidade de ganhar aumento, promoção ou status. Tem servidor que é mais grosso do que dedo destroncado.

Por falar em inclusão

Será que algum nobre investigador poderia me informar se aquela incompetência feita com o piso táctil foi reparada ou permanece oferecendo risco aos seus usuários? Falando nisso, é bom lembrar que não foi a primeira e certamente não será a última vez que fatos assim são registrados em Corupá. Já tivemos até poste colocado na rua.

Verdade?

Espero que seja Fake News. Vieram comentar comigo que está prevista, para os próximos dias, a pavimentação da Getúlio Vargas. Não vi detalhes, mas acredito que a exemplo de outras obras realizadas, como a rua Ano Bom, a tubulação de água seja mudada para as calçadas, evitando quebraadeiras futuras.

Curiosidade

Caso seja verdadeira a pavimentação da Getúlio, seria demais perguntar como fica o saneamento básico? Algum nobre, investigador, ou não, saberia informar se os estabelecimentos e moradores do “trecho” foram orientados a procurar um “plano B” prevendo não fechar as portas? Não me digam que o projeto já contempla o “plano B”.

Curiosidade II

Me peguei pensando nas rotas alternativas, durante a obra. Isso me trouxe o famoso griteiro que ecoará pela cidade.

Desafio

Fui desafiado a participar de um bolão onde eu devo registrar minhas impressões e resultados da eleição deste ano. Tô esperando. (e nem consultei os penadinhos).

Pura maldade

Uma boa parte dos municípios se baseiam na interpretação da legislação eleitoral para deixar de divulgar suas ações. Um passarinho, daqueles de penas e pensamentos pretos (pura maldade) veio beber água no meu tratador e entre um gole e outro piou “não vejo diferença entre não fazer e deixar de divulgar”. Muita maldade por centímetro quadrado.

“Birds on the Air”

Essa nova rádio que promete ser a sensação nestas eleições, começou a divulgar as reuniões partidárias, e antecipar algumas candidaturas anunciadas. Segundo o jornalismo da Bird, parece que a coisa está deixando de ser tipo “uma contra todos”. Diz o jornalista que tem uma galera se unindo contra o “todos”.

“Fofocas News”

Uns plumadinhos vieram me segredar que tem gente anotando, gravando e fotografando tudo o que acontece. Prometem que estas eleições será um divisor de águas. Parece que já convidaram até o VAR pra acompanhar as campanhas.

“Fofocas News” Extra

Notícia de última hora do “Fofocas News” informa que o Beiradinho, alegando estar cansado de tanta perseguição e ameaça, decidiu ir de candidatura própria e mostrar quem é que manda. Escalou seu mais fiel escudeiro para tomar a frente do projeto. Nem comento.

Buuuuuuuu

Tem banco com dificuldade em realizar seu trabalho. Alegam que estão com sobrecarga no setor que fornece prova de vida e precisaram remanejar pessoal de outros setores.

Olá! SOMOS A REALCE SITES

realce sites

Sites • Comércio Eletrônico • Marketing Digital

(47) 99134-1334 

EXPEDIENTE

JDC - JORNAL DE CORUPÁ

CNPJ: 05.565.000/0001-52

Est. Abílio Lunelli, 3293 - B. Itapocu - (home office)

Diretor: Claudio Augusto A. Silvino

Circulação: Corupá e Jaraguá do Sul (bairros: Nereu Ramos, Ribeirão Cavalão, Santo Antônio, Ribeirão Grande e Santa Luzia)

CONTATOS: Telefone: (47) 99152-6020
e-mail: jornalismo@jornaldecorupa.com.br

Os artigos assinados são de responsabilidade total de seus autores, não refletindo a opinião do Jornal.

WhatsApp
99152-6020DESDE
2003

Espaço do Empreendimento



ATENÇÃO

Data do evento **ALTERADA**

A ACIAC - Associação Empresarial de Corupá, através do núcleo de turismo, oportuniza para a classe empresarial, investidores, trade turístico e comunidade em geral um talk sobre os impactos socioeconômicos do turismo em Corupá.

Momentos de troca de experiências e compreensão do turismo mundial, nacional e regional. Não perca a oportunidade de conhecer mais sobre este nicho de negócios com grandes oportunidades.

Inscrição no link <https://forms.gle/GEoK4snwbTDQkSng8>



Na última terça-feira (09) o Núcleo da Mulher Empresária da ACIAC promoveu um treinamento de oratória para as nucleadas em parceria com o SEBRAE.

O treinamento ocorreu no espaço Dom Pedro com uma carga horária de 8 horas com as instrutoras Rosane Vera e Richele Froner. As instrutoras mesclaram teoria e prática, elevando o nível das nucleadas a cada exercício, proporcionando mais segurança e habilidade na comunicação.

A ACIAC - Associação Empresarial de

Corupá agradece as instrutoras pela troca de experiência com as nucleadas. Também agradece a parceria com o SEBRAE.

Quer conhecer mais sobre os núcleos setoriais da ACIAC? Entre em contato conosco.



Ocorreu nos dias 09 e 10 de julho o curso de CIPA, promovido pela ACIAC - Associação Empresarial de Corupá em parceria com o SESI.

O curso aconteceu nas dependências da Câmara de Vereadores de Corupá, totalizando 16 horas de capacitação.

A ACIAC agradece aos participantes e a parceria com o SESI. Igualmente agradece a Câmara de Vereadores de Corupá por disponibilizar o plenário da casa para a realização do curso.



Indústria de Santa Catarina tem potencial para liderar produção na área da saúde

Especialistas em saúde e economia disseram nesta quinta (11) em Florianópolis que a indústria de Santa Catarina tem elevado potencial para liderar a fabricação de produtos para o Complexo Econômico-Industrial da Saúde (CEIS).

Ainda em implantação, o CEIS é uma espécie de política nacional que pretende estimular a produção de remédios e equipamentos médicos para fortalecer a indústria brasileira e dar ao governo a oportunidade de comprar no Brasil o

que atualmente precisa importar, como máquinas para exames, tratamentos e vacinas.

Os principais diferenciais do estado são a qualificação dos trabalhadores, a expansão de parques tecnológicos, a relação com agências de pesquisa, as articulações institucionais e a infraestrutura de portos e aeroportos, listou João Calixto, diretor do Centro de Inovação e Ensaios Pré-Clínicos (CIENP).

Por outro lado, os maiores obstáculos são a escassez de parcerias com grandes laboratórios, o número reduzido de unidades capazes de escalar produtos farmacêuticos e a falta de comitês de ética para pesquisas clínicas.

CNI

O diretor de desenvolvimento industrial da Confederação Nacional da Indústria (CNI), Rafael Lucchesi, disse que Santa Catarina está muito avançada “na agenda da inteligência, do capital humano e da tecnologia”, por isso pode despontar na produção do CEIS.

Denizar Viana, professor de Medicina e ex-secretário de Ciência e Tecnologia do Ministério da Saúde, destacou que o Sistema Único de Saúde (SUS), que atende 190 milhões de pessoas, deverá ser o maior comprador dos produtos CEIS, o que dá garantias à produção.

O governo já anunciou o que pretende comprar via CEIS. Na lista estão vacinas, insumos farmacêuticos ativos, tecnologias para dispositivos médicos e equipamentos médicos.

Estado

A indústria da saúde em Santa Catarina já produz medicamentos para pessoas e animais, aparelhos eletromédicos, eletroterapêuticos e instrumentos para uso médico e odontológico. É a sexta no ranking local de produção industrial.

Para se destacar no CEIS, observaram Camile Giaretta Sachetti e Jorge Costa, da Fiocruz, a indústria também pode focar em produtos que incorporem novas tecnologias e que considerem necessidades em saúde provocadas por mudanças climáticas, persistência de doenças tropicais e envelhecimento populacional.

O secretário de Estado da Fazenda, Cleverson Siewert, disse que o segmento é importante para a economia do estado e pode ser ainda mais com o CEIS. “O setor de saúde é estratégico e pode levar o estado a uma nova matriz econômica no futuro.”

Os especialistas se reuniram na Fe-

deração das Indústrias de Santa Catarina (FIESC), a convite da FIESC e do governo do Estado. Os debates foram intermediados pelo economista Pablo Bittencourt.

Sobre o CEIS

O CEIS é uma das propostas para o fortalecimento do setor produtivo até 2033. Foi apresentado em janeiro deste ano pelo Conselho Nacional de Desenvolvimento Industrial (CNDI), formado por governo federal, sociedade civil, indústrias e trabalhadores.

Ele pretende articular três setores: indústria química e biotecnológica (produz remédios, vacinas, reagentes), indústria mecânica, eletrônica e de materiais (fabrica equipamentos mecânicos, eletrônicos e próteses) e operadores (hospitais e serviços de diagnóstico e tratamento).

Fonte: AsCom FIESC



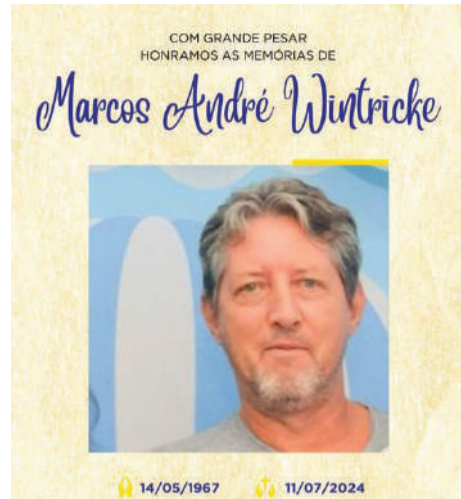
A ACIJS oferece no 2º semestre de 2024, o Programa de Gestão e Vivência Empresarial - PGVE, uma opção de qualificação profissional de excelência para associados. Trata-se de um programa idealizado pela Fundação Empreender, através da FACISC, em parceria com a Unisociesc.

O objetivo é oportunizar às empresas associadas um programa de desenvolvimento gerencial para alavancar os resultados e gerar perenidade dos negócios, ampliando também sua participação no associativismo.

São 8 módulos de áreas fundamentais como liderança, gestão de pessoas e financeira, inteligência comercial, entre outras. Dentro de cada módulo, o participante terá conceitos, ferramentas, estudos de caso e o depoimento de empresários da região.

Participe desta oportunidade incrível de conhecimento. A ação é exclusiva para associados ACIJS e demais associações empresariais da região.

As vagas são limitadas! Vamos juntos?



Estamos sempre em busca de oferecer o melhor para as famílias que nos confiam a memória de seus entes queridos.

Por isso, agora a União possui uma estrutura própria e especializada em mármore e granitos de alta qualidade, para a construção de túmulos e jazigos.

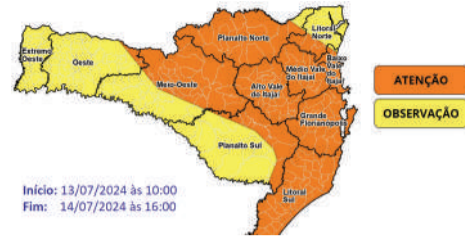
Associados do Plano União podem desfrutar de descontos exclusivos nesses serviços, proporcionando um apoio mais integrado e personalizado.

Conte conosco para honrar as memórias de quem fez parte da sua vida.

Entre em contato conosco e faça o seu cadastro.



DESTAQUES da SEMANA



Previsão da Defesa Civil indica chuva volumosa, risco de inundações e frio intenso em SC

Nas últimas 12 horas foram registradas chuvas médias de 45mm em todo o estado. A equipe de monitoramento da Defesa Civil indica que a chuva vai se manter persistente até o amanhecer de sexta-feira, 12, com volumes médios acumulados que variam entre 70 a 90 mm, podendo superar os 100 mm em pontos específicos.

O risco de inundações é alto nos municípios do Alto Vale do Itajaí. Modelos hidrológicos indicam que o nível do rio em Rio do Sul pode atingir entre 7,5 a 8,5 metros até esta sexta-feira, 12. Hoje o rio está na marca de 6,2 metros. Cenários mais severos apontam a possibilidade de níveis entre 9 a 10 metros. Nas demais áreas das bacias hidrográficas dos rios Itajaí, os níveis de atenção para inundações devem ser atingidos, com risco alto de alagamentos e enxurradas nas áreas em laranja e risco moderado nas ár

No sábado 13, a formação de um novo sistema de baixa pressão sobre Santa Catarina trará novamente chuvas intensas e volumosas ao estado. As precipitações devem começar na manhã de sábado, intensificando-se entre a tarde e a noite, e se estendendo até a manhã de domingo, 14. O sistema deve se afastar para o mar no decorrer do domingo, diminuindo a intensidade das chuvas em todo o estado.

De acordo com a Defesa Civil, devido às chuvas acumuladas ao longo da semana, as condições geológicas de Santa Catarina estão em estado de atenção. O Planalto, Alto, Médio e Baixo Vale do Itajaí e Grande Florianópolis estão com risco elevado de deslizamentos, fluxos de detritos e quedas de blocos, especialmente nas regiões do Vale do Itajaí e Grande Florianópolis durante o final de semana. As outras regiões de Santa Catarina estão em estado de observação devido à fragilidade do solo.

Temperaturas baixas

Segundo a equipe de monitoramento da Defesa Civil, o tempo instável e chuvoso, combinado com a presença de uma massa de ar frio, tem mantido as temperaturas baixas em todas as regiões catarinenses, com valores não passando muito de 15°C. Este comportamento

permanece pelo menos até o fim de semana.

Para as madrugadas e amanhecer são esperadas temperaturas próximas a 0°C na Serra e em torno de 6°C entre os planaltos, Grande Oeste, parte do Alto Vale e da Grande Florianópolis Serrana. Nas demais regiões do estado, as mínimas tendem a variar entre 7 e 12°C. Já nas tardes, com a cobertura de nuvens e o predomínio do vento sul, as temperaturas máximas variam entre 8 e 10°C no Grande Oeste e planaltos e entre 12 e 15°C nas demais regiões, favorecendo a manutenção de uma onda de frio, condição em que as temperaturas permanecem abaixo do esperado por um período mais longo.

A Secretaria de Estado da Proteção e Defesa Civil (SDC) está atualizando constantemente os cenários de previsão. A população é aconselhada a acompanhar os Avisos Hidrometeorológicos e Geológicos emitidos diariamente pela SDC para se manter informada e tomar as devidas precauções.

Recomendações:

- **Proteção:** Use roupas adequadas e mantenha-se agasalhado, especialmente durante as noites e madrugadas.
- **Aquecimento:** Verifique o funcionamento de aquecedores e tome cuidado com o uso de fogões a lenha ou gás para evitar acidentes.
- **Animais:** Garanta abrigo adequado para animais de estimação.
- **Saúde:** Cuide de sua saúde, evitando a exposição prolongada ao frio e hidratando-se adequadamente.
- **Trânsito:** Motoristas devem redobrar a atenção nas estradas, especialmente nas regiões serranas.

Avisos e Alertas da SDC

A Secretaria de Estado da Proteção e Defesa Civil de Santa Catarina reitera a necessidade de acompanhar diariamente os avisos e boletins devido às constantes atualizações nos modelos de previsão do tempo.

Para receber os avisos e alertas da Secretaria de Estado da Proteção e Defesa Civil de Santa Catarina por SMS, cadastre-se com seu celular. Basta enviar o CEP de sua cidade ou da localidade que deseja monitorar (com ou sem hífen ou espaço) por SMS para o número 40199.

Para inserir mais de um CEP a ser monitorado, basta repetir o procedimento. Além disso, acompanhe diariamente os avisos e boletins de previsão do tempo devido às atualizações nos modelos meteorológicos no site www.defesacivil.sc.gov.br

Fonte: AsCom | SDC - Texto: Grazielle Aguiar

Espaço SAÚDE

Vagas de Emprego

- AUXILIAR DE HIGIENIZAÇÃO
- COPEIRO (A)
- ESTAGIÁRIO DE ENFERMAGEM
- MAQUEIRO
- TÉCNICO DE ENFERMAGEM
- AUXILIAR DE COZINHA

Os candidatos que estiverem dentro do perfil exigido devem enviar currículo para: recrutamento@hospitaljaragua.org.br

www.hospitaljaragua.org.br

Você deseja fazer parte da equipe do HJ? Mande seu currículo para o e-mail: recrutamento@hospitaljaragua.org.br

Benefícios

- Vale-transporte;
- Plano de Saúde;
- Plano Odontológico;
- Convênio SESC;
- Cartão Util-Card;
- Refeitório na Empresa;
- Seguro de Vida.

***TODAS AS VAGAS ESTÃO DISPONÍVEIS PARA PESSOAS COM DEFICIÊNCIA E REABILITADOS.**

VAGA DISPONÍVEL

Assistente de Suporte de Infraestrutura

Atividades:

- Auxiliar na execução de projetos conforme cronograma;
- Atender e documentar as Ordens de Serviço, instalar e configurar Softwares e Hardwares;
- Realizar backups dos sistemas de informação e manutenções corretivas de hardware, software e redes;
- Orientar colaboradores sobre correta utilização de equipamentos, softwares e sistemas;
- Ser responsável pela elaboração de POP - PAD - FI e documentação técnica;
- Auxiliar na elaboração de cronogramas de manutenção preventiva e planejamento de projetos de infraestrutura.

Pré-requisitos:

- Ensino médio completo;
- Desseleção cursando Técnico ou Graduação em Tecnologia da Informação ou afins em andamento.

Se interessou pela vaga?

Envie-nos seu currículo para nossa página através do QR code ou pelo link: <https://recrutamento@hospitaljaragua.org.br>

***Vaga disponível também para portadores de deficiência**

Acesso à página de recrutamento e seleção

Pode contar com a gente

"Minha mãe Eni Schmidt Coelho ficou oito dias internada no hospital e o que percebemos nesse período superou as expectativas de um bom atendimento e carinho nesse momento delicado da vida. Percebemos em cada profissional um grande amor pela profissão e respeito ao paciente da forma admirável. Parabéns, toda equipe de recepção, enfermagem e médica! Cada sorriso, gesto de paciência e empatia contribuem imensamente para a cura dos pacientes.

A vocês nossa eterna gratidão e respeito."

HOSPITAL SÃO JOSÉ

O atendimento humanizado, o carinho e toda a dedicação da nossa equipe fazem parte do tratamento aqui no HSJ.

Nosso coração enche de emoção com relatos assim.

Nós que agradecemos todo carinho. Cuidar bem faz parte da nossa missão.

Pode contar com a gente.



CEPON ganha novo espaço para acolhimento infantil na radioterapia

Com o intuito de garantir um atendimento cada vez mais humanizado e de qualidade à população catarinense, o Centro de Pesquisas Oncológicas (CEPON), unidade da Secretaria de Estado da Saúde (SES), ganhou uma sala de repouso infantil localizada no setor da radioterapia. O projeto, executado com apoio da Associação Amigos Cleia Beduschi, contou com pintura temática de animais, móveis planejados e novos brinquedos.

O CEPON recebe crianças de zero a cinco anos que precisam de sedação para realizar o tratamento de radioterapia. De janeiro a junho de 2024, cerca de oito crianças passaram pelo hospital. "Apesar de sermos um hospital que atende majoritariamente adultos, também temos um olhar para as crianças. Somos referência para os pequenos pacientes que precisam de sedação para fazer o tratamento. A equipe sempre recebe a eles e às famílias com muito acolhimento", afirma a diretora Geral do CEPON, Dra. Mary Anne Taves.

A revitalização do espaço foi possível com a contribuição da Associação Amigos Cleia Beduschi. "Desde que nossa irmã enfrentou o câncer de mama, conhecemos de perto essa doença, sabendo exatamente o que um paciente sente nesse momento tão difícil. Assim, trocamos a dor pelo amor, ajudando os pacientes oncológicos", afirma Mara Beduschi, presidente da Associação Amigos Cleia Beduschi.

A iniciativa da revitalização segue as premissas da Política Nacional de Humanização (PNH) do Ministério da Saúde (MS), que tem como uma das diretrizes a ambiência com a proposta de "criar espaços saudáveis, acolhedores e confortáveis, que respeitem a privacidade, propiciem mudanças no processo de trabalho e sejam lugares de encontro entre as pessoas". Nesse contexto, o projeto, idealizado pela coordenadora do atendimento da radioterapia do

CEPON, Elizandra Genniffer A. Feijó Milk, buscou o bem-estar físico e psicológico do paciente.



"O objetivo da proposta é oferecer um ambiente acolhedor e seguro para os pequenos pacientes que fazem radioterapia no Cepon, visando proporcionar conforto, distração e um espaço adaptado às necessidades específicas das crianças durante o tratamento", afirma Genniffer.

As artistas Angelita Barcelos e Carolina Chagas Joaquim criaram a pintura dedicada ao espaço infantil. "Poder transformar ambientes nos emociona e nos traz muita alegria em saber que de alguma forma participamos de momentos tão especiais na vida das pessoas", relatam as artistas.

Fonte: SeCom-SC

COQUELUCHE

É uma **infecção respiratória transmissível**. É caracterizada por crises de **tosse seca**.

A VACINA É A ÚNICA FORMA DE PREVENÇÃO.

Saúde alerta sobre a importância da vacinação para a prevenção da Coqueluche

Com a ocorrência de casos de coqueluche no país e o inverno intenso em Santa Catarina, a Secretaria de Estado da Saúde (SES) alerta para a importância da vacinação contra a doença. A coqueluche é uma doença infecciosa que afeta as vias respiratórias, causando crises de tosse seca e falta de ar. É altamente transmissível, já que o contaminado pode infectar outras pessoas através de

gotículas da tosse, espirros ou mesmo ao falar. Em casos mais raros, a transmissão pode ocorrer por objetos recentemente contaminados com secreções de pessoas doentes

Apesar dos sintomas serem parecidos com os de um resfriado, com febre, tosse, coriza, dores no corpo e cansaço, se não tratar a tosse pode aumentar consideravelmente. "A tosse se prolonga, chegando ao ponto da pessoa tossir intensamente e depois precisa inspirar profundamente.

A doença acomete principalmente crianças e lactentes até os 6 (seis) meses de idade, e a vacinação é a principal forma de controle. O imunizante faz parte do Calendário Nacional de Vacinação do SUS e está disponível nos postos de saúde pelo estado.

"Esta vacina é feita também na gestante, porque o bebê vacinado só alcança a proteção efetiva após concluir o esquema primário com a vacina pentavalente, aos 6 meses.

Cobertura Vacinal

Mesmo com o resgate das coberturas vacinais do Calendário Básico de Vacinação no Estado, a vacina pentavalente, que protege contra a coqueluche, está em 86,36% de cobertura acumulada até maio de 2024 em Santa Catarina. No ano de 2023, a cobertura vacinal chegou a 90,87%. A meta anual é de 95% de imunização.

O Ministério da Saúde (MS) publicou em 03 de junho uma nota técnica com alerta sobre a ocorrência da coqueluche no país e a importância da vacinação contra a doença.

Sinais e sintomas

No primeiro, o mais leve, os sintomas são parecidos com os de um resfriado: Mal-estar geral; Corrimento nasal; Tosse seca; e Febre baixa.

Depois, a tosse seca piora e outros sinais podem aparecer: Tosse passa de leve e seca para severa e descontrolada; Tosse pode ser tão intensa que pode comprometer a respiração; Crise de tosse pode provocar vômito ou cansaço extremo.

Os sinais e sintomas da coqueluche duram entre seis a 10 semanas, podendo durar mais tempo, conforme o quadro clínico e a situação de cada caso. Na suspeita da doença, procure um serviço de saúde mais próximo de sua residência.

Fonte: SeCom-SC – AsCom SES



Questão ambiental – galo verde

Olá amados por Cristo. Para ser bem direto: Fé e a questão ambiental fazem parte das questões a serem consideradas na igreja? Como lidamos com os dejetos, o lixo, as sobras das festas, o papel usado em nossas secretarias, o material dos retiros e seminários, o tipo de material adotado nos coffee-breaks de nossos encontros e reuniões? Adotamos pratos e copos descartáveis para poupar o pessoal de lavar a louça depois e nem pensamos na agressão ambiental desta decisão? Que destinação a sua igreja dá para as sobras das festas de comunidade? Que tipo de detergente é usado para lavar os pratos depois do café do grupo das mulheres, ou depois do chá beneficente?

Como é tratado o bosque ou o jardim que cerca o templo, o cemitério, a casa pastoral, o centro comunitário? Questões ambientais sérias e refletidas são colocadas na balança? Ou o veneno é mais prático e menos trabalhoso do que a enxada? As folhas que caem das árvores são tratadas como lixo ou como componentes da adubação natural? Que produtos e técnicas são utilizados na limpeza e manutenção interna e externa dos ambientes comunitários? Ou a sua Comunidade faz a limpeza com aplicação de venenos?

Quais os cuidados com a água nas dependências das Comunidades/eclesiais? Que tipo de válvulas assiste as descargas dos banheiros? As torneiras têm timer ou jorram água indefinidamente? Há vazamentos a serem controlados? Uma cisterna recolhe águas pluviais para rega, uso na limpeza e nos banheiros?

Quando a paróquia troca o carro de serviço do seu/sua ministro/a, a questão ambiental é considerada ou o peso maior está direcionado unicamente para o custo? O veículo a ser comprado é a melhor opção do ponto de vista ambiental? A exigência do/a ministro/a em relação a tamanho/potência/acessórios/etc. condiz com uma igreja que propõe “Paz na Criação de Deus”?

A questão ambiental é conscientemente planejada num acampamento de jovens, num dia da igreja, numa assembléia sinodal ou em outro encontro qualquer? Ela é levada em conta na avaliação pós-evento? Ela é um item considerado primordial no planejamento estratégico da igreja? Até mesmo no nosso culto, há alguma preocupação concreta com a questão verde, ou nos limitamos a incluí-la nas orações de intercessão?

Para não ficarmos, mais uma vez, somente numa “prédica”, ou seja, num discurso sem consequências práticas, chamo a atenção para um fantástico projeto que está dando certo na Alemanha. Trata-se de um selo verde eclesial, chamado “Der Grüne Hahn” (O Galo Verde). A símbolo (acima) faz referência aos galos no alto das torres das nossas igrejas. Ele está lá como um vigia, um atalaia. O Galo Verde é um atalaia ambiental sobre a torre da igreja.

Trata-se de um programa ambiental em que qualquer paróquia ou instituição eclesial da Alemanha pode inscrever-se. Ela elabora um programa ambiental para ser usado em suas dependências e atividades, coloca-o em prática e se submete a avaliação de observadores do “Der Grüne Hahn”. Há uma vistoria periódica, tipo ISO 9000, que determina se a instituição pode receber o selo do Galo Verde e se está apta a manter o referido selo de período em período. O programa está construído sobre o tripé Credibilidade – Sustentabilidade – Responsabilidade. Mais detalhes sobre o Galo Verde podem ser obtidos no site do selo: <http://www.gruener-hahn.net/>. Texto de Clóvis Horst Lindner. Uma boa semana.

Domingo teremos culto.

P. Erivelton S. Demari - Pastor da IECLB Corupá - www.luteranos.com.br - Eriveltonsdemari@yahoo.com.br



Corpo de Bombeiros Militar aciona Força Tarefa para o Alto Vale do Itajaí

O Corpo de Bombeiros Militar de Santa Catarina (CBMSC), seguindo determinação do Governo do Estado, está deslocando quatro equipes de Força Tarefa (FT) para o Alto Vale do Itajaí neste sábado, 13. A ação de resposta a eventos climáticos se deve às previsões de fortes chuvas que devem afetar a região ao longo deste final de semana, especialmente em Rio do Sul, cidade para onde as equipes irão.

Serão deslocadas equipes especializadas para atendimento de busca e resgate em enchentes e enxurradas, vindas de Curitiba, Canoinhas, Balneário Camboriú e Itajaí que atuarão em conjunto com o batalhão local. Também foi acionado o Arcaño-3, aeronave do CBMSC, para se deslocar a Rio do Sul.

Além das quatro FT acionadas, outras três estão em sobreaviso, nos municípios de os Lages, Blumenau, Florianópolis e São José, para realizar apoio se necessário.

“São acionamentos preventivos e que permitirão uma atuação muito rápida em caso de confirmação dos altos volumes de chuva previstos. Além das equipes já acionadas, permanecem na condição de sobreaviso equipes especializadas das mais diversas regiões do estado de Santa Catarina”, informa o subcomandante-geral do Corpo de Bombeiros Militar de Santa Catarina, Coronel Jefferson de Souza.

O CBMSC orienta a todos para que evitem dirigir em estradas neste final de semana, especialmente na região do Vale do Itajaí, e lembra que em caso de emergência ligue 193.

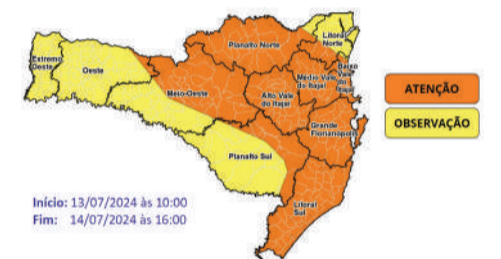
Rio do Sul decreta situação emergência e previsão é de mais chuva volumosa em Santa Catarina

As chuvas persistentes que atingem Santa Catarina desde quinta-feira, 11, causaram um acúmulo significativo de precipitação na região do Alto Vale do Itajaí. Entre a tarde de quinta e a manhã de sexta-feira 12, foram registrados acumulados médios de chuva entre 60 e 80mm. O alto volume dos últimos dias

levou Rio do Sul a decretar situação de emergência

Até o momento, no município de Rio do Sul já foram abertos cinco abrigos, com 312 desalojados, nenhum desabrigado. Outra ocorrência registrada em virtude da chuva foi no Norte do estado, na rua Romualdo Quint, em São Bento do Sul. Após um deslizamento uma cratera foi aberta na rua que ficou durante todo dia interditada para manutenção.

Nesta sexta, a chuva continuou, mas de forma mais fraca, concentrando-se principalmente nas áreas ao Norte do estado, com novos acumulados entre 10 e 30mm. Entretanto, as previsões meteorológicas indicam que a situação se agrava no fim de semana, com a formação de um novo sistema de baixa pressão.



Segundo a Defesa Civil de Santa Catarina, a chuva continua a partir da tarde de sábado, 13, a previsão é de chuva intensa e volumosa, que deve se estender até a tarde de domingo, 14. “Os acumulados de chuva podem variar entre 100 e 150mm nas regiões do Meio-Oeste, Planalto Norte, Vale do Itajaí, Grande Florianópolis e Litoral Sul, especialmente nas áreas de encosta”, afirma a equipe de monitoramento da Defesa Civil.

A Defesa Civil alerta para um alto risco de alagamentos e enxurradas nas áreas destacadas em laranja no mapa de risco, e um risco moderado nas áreas em amarelo.

Níveis dos rios

Os altos volumes de chuva causaram elevação nos níveis dos rios na bacia hidrográfica do rio Itajaí, com destaque aos municípios de Rio do Sul e Laurentino que atingiram níveis de emergência, e Blumenau, Rio do Oeste e Ibirama que atingiram nível de alerta. Os modelos meteorológicos indicam que há previsão de volumes significativos para as regiões do Vale do Itajaí, parte do Meio-Oeste, Planalto Sul e Grande Florianópolis, trazendo risco muito alto para inundações nas bacias hidrográficas dos rios Itajaí-Açu e Itajaí-Mirim.

Fonte: SeCom-SC – Texto e Foto: CBMSC

Pelo Estado

Câmara começa a discutir regulamentação da Reforma Tributária

A reforma tributária, que começou a ser discutida na Câmara dos Deputados, nesta quarta-feira, 10, traz uma série de propostas para regulamentação de impostos e está há meses sendo discutida pelos parlamentares e a todo momento, novas sugestões de mudanças são apresentadas.

A ideia é que a famigerada reforma venha a reduzir os cinco principais impostos, sendo três federais, um estadual e um municipal, transformando-os em dois federais, e um para estados e municípios, o que irá gerar impactos para os principais setores da economia.

Hoje, pelas regras do pacto federativo, estados, municípios e a União têm autonomia sobre a arrecadação de recursos e podem decidir sobre a concessão de benefícios fiscais, isenção tributária, entre outros pontos. A implementação de um imposto unificado viria a tirar esta autonomia, e este ponto é um dos entraves para a aprovação da reforma, embora todos concordem que é, sim, preciso que o sistema seja simplificado.

A proposta que começou a ser debatida ontem prevê, entre diversos outros pontos, os alimentos e medicamentos que serão isentos de tributação; e produtos que terão sobretaxa por serem considerados prejudiciais à saúde e ao meio ambiente, além do aumento no cashback dos impostos sobre a conta de luz, para consumidores de baixa renda. O pedido do presidente Lula, para incluir as carnes como produtos da cesta básica não entrará na discussão.

Vale salientar aqui que o debate ainda vai longe e a previsão é de somente em 2033 os cinco tributos estejam completamente unificados.

Em Santa Catarina, os principais setores a sentir os impactos da reforma serão o agronegócio e a indústria de alimentos, proteína animal, fármacos e produtos de limpeza, serviços de transporte.

Como foi votado o projeto que regulamenta reforma tributária

Como já era de se esperar, a Bancada Catarinense, em sua maioria, votou contra a proposta apresentada do texto para o primeiro projeto de regulamentação da Reforma Tributária votado esta semana, na Câmara dos Deputados, em Brasília. Somente os parlamentares de esquerda e alguns do centro, como Carlos Chiodini e Valdir Cobalchini, do MDB; Fabio Schiochet, do União Brasil; e o novo presidente do Republicanos, Jorge Goetten, votaram sim para a proposta que pretende implementar no país a nova regra para aplicação de impostos.

Em suas redes sociais, Cobalchini justificou o voto afirmando que a reforma irá reduzir a tributação para a população e que jamais defenderia uma proposta que fosse contra as pessoas ou que aumentasse impostos. O deputado Goetten também usou as redes para justificar o voto e enfatizar os benefícios da reforma para o povo, como o aumento de itens, isenção de impostos e inclusão das proteínas na cesta básica, cashba-

ck para as famílias de baixa renda e isenção para uma série de medicamentos.

Na proposta aprovada na quarta-feira, 10, os deputados mantiveram os itens da cesta básica propostos pelo governo e incluíram outros itens na isenção, como as proteínas (isso após uma pressão da bancada ruralista). Já a tributação sobre alimentos deve cair de 11,6% para 4,8%, conforme cálculo do governo. O texto considera que a cesta básica terá alíquota zero, e a cesta estendida, cujos produtos ainda serão definidos, terá alíquota reduzida. Também foram definidas listas de remédios isentos e com redução de 60% na alíquota, como os de uso pessoal. A isenção vale para aqueles que precisam de receita médica para venda. Isso também vale para dispositivos médicos e de acessibilidade para Pessoas com Deficiência (PCD). No caso dos veículos, o limite de isenção de impostos passou de R\$ 120 mil proposto inicialmente para R\$ 150 mil. O prazo para a revisão destas listas caiu de um ano para quatro meses.

Outra proposta, que regulamenta o funcionamento de um comitê gestor para administrar os tributos, será votada em agosto.

Missão Portuguesa a caminho

A comitiva catarinense liderada pelo governador Jorginho Mello teve uma reunião nesta terça-feira, 9, com o Ministro da Economia português, Pedro Reis. O encontro, que tratou da retomada de um acordo na modernização dos processos administrativos do setor público e na promoção do desenvolvimento econômico sustentável entre Santa Catarina e Portugal, rendeu ainda a confirmação da vinda de uma comitiva portuguesa ao Brasil, que chegará no primeiro voo direto da TAP entre Lisboa e Florianópolis, que ocorrerá no segundo semestre deste ano.

O novo secretário de Articulação Internacional e Projetos Estratégicos, Paulinho Bornhausen, será o responsável por elaborar a agenda de trabalho da missão portuguesa.

Crédito Agro

A recuperação de crédito rural desempenha um papel crucial na sustentabilidade financeira do setor agrícola. Devido aos altos riscos associados às condições climáticas variáveis e aos custos de produção flutuantes, muitos produtores, cooperativas e associações rurais dependem do crédito para fortalecer suas operações. Por isso, o advogado Pedro Etchepare, sócio do Núcleo de Agronegócios da Menezes Niebuhr, alerta para a necessidade de manter o crédito livre. Ele destaca que esses créditos não apenas permitem o pagamento dos custos de produção e a aquisição de insumos essenciais, mas também facilitam investimentos em melhorias que promoverão crescimento econômico e a competitividade no mercado agrícola, além do desenvolvimento sustentável das comunidades rurais.

Imprensa

O maior evento multissetorial da comunicação barriga-verde está programado para o dia 3 de agosto deste ano, em Chapecó. O 15º Encontro da Imprensa Catarinense, organizado pela Associação Catarinense de Imprensa/Casa do Jornalista e MB Comunicação, reunirá 500 profissionais de todas as regiões catarinenses. Participarão profissionais de todas as áreas da comunicação, entre jornalistas, radialistas, radiodifusores, publicitários, relações públicas, mídias, docentes, colunistas, influenciadores digitais, cinegrafistas, técnicos, empresários e proprietários de meios de comunicação.

Hospital de Custódia

O Ministério Público de Santa Catarina (MPSC) ingressou com um novo pedido de concessão de liminar para evitar o fechamento do Hospital de Custódia e Tratamento Psiquiátrico (HCTP). O pedido foi feito pela 6ª Promotoria de Justiça da Capital ao Órgão Especial do Tribunal de Justiça de Santa Catarina (TJSC). A Promotoria de Justiça, com atuação na área de execução penal, fez o pedido com base em um novo precedente do Supremo Tribunal Federal (STF) que autorizou o Estado do Rio de Janeiro a manter a sua instituição em funcionamento.

Devido a uma resolução do Conselho Nacional de Justiça (CNJ), em cumprimento à Lei Antimanicomial, a portaria do Juízo de Execução Penal da Capital fez com que o HCTP parasse de receber novos pacientes em fevereiro deste ano.

Barra Velha

O governador em exercício Mauro De Nadal autorizou o repasse de R\$ 5 milhões para a Unidade de Pronto Atendimento 24 horas de Barra Velha. A verba faz parte do conjunto de R\$ 30 milhões das emendas impositivas de bancada e foi direcionada ao município pelos deputados da região Norte.

O dinheiro vai ser usado para a continuidade e finalização da obra. O espaço vai contar com cerca de 2.200 metros quadrados e vai receber casos de média complexidade do município.

Fora do União

Desde que começou a atacar impiedosamente o atual prefeito da Capital, Gean Loureiro (União Brasil) vem perdendo o prestígio dentro de seu próprio partido. Os ataques, que parecem ter mais cunho pessoal que político, estão incomodando mais a ele mesmo do que a Topázio Neto. Agora, as notícias de bastidores dão conta que Gean será retirado da presidência municipal do União, uma vez que nenhum dos integrantes da bancada na Alesc e nem na Câmara

Municipal acompanham seu posicionamento. E a popularidade de Topázio, só cresce.

Urna eletrônica

O Tribunal Regional Eleitoral de Santa Catarina (TRE-SC) deu início à distribuição das urnas eletrônicas para as 100 zonas eleitorais do estado que vão utilizá-las nas Eleições Municipais de 2024. Até o final desta semana, mais de 2 mil urnas já terão sido encaminhadas do depósito central da Justiça Eleitoral catarinense para os cartórios. O TRE-SC prevê roteiros de entrega até o início de agosto, quando todas as 17.830 urnas já devem estar armazenadas localmente nos municípios.

Ineditismo

O deputado estadual Mário Motta (PSD) e o deputado federal Darci de Matos (PSD) irão realizar uma destinação de emendas diferente em Santa Catarina. De forma pioneira, Darci de Matos disponibilizará R\$ 3 milhões das emendas impositivas do mandato deste ano para que sejam encaminhadas via processo seletivo realizado pelo gabinete de Mário Motta. Esta é a primeira vez em Santa Catarina que parlamentares se unem para a disponibilização das emendas impositivas.

Repasse de verba

O governador em exercício Mauro De Nadal autorizou nesta quinta-feira, 11, em Tubarão, o repasse de R\$ 5 milhões para a elaboração do projeto básico de dragagem, derrocagem e remodelagem dos molhes, e prospecção de rochas e executivo de dragagem da área do Porto de Laguna. O recurso é uma indicação da bancada parlamentar do Sul do Estado, como parte das emendas impositivas de bancada definidas pela Assembleia Legislativa de Santa Catarina (Alesc), que somam um total de R\$ 30 milhões. O primeiro repasse foi destinado à reforma da UPA de Barra Velha.

Universidades Comunitárias

Os reitores da Associação Catarinense das Fundações Educacionais (ACAFE) e representantes do Consórcio das Universidades Comunitárias Gaúchas (COMUNG) se reuniram com o Ministro da Educação, Camilo Santana, e sua equipe de secretários para discutir a criação de um grupo de trabalho (GT) focado na regulamentação da Lei das Comunitárias (Lei nº 12.881/13). A reunião, realizada nesta quinta-feira (11) foi solicitada pelo deputado Pedro Uczai, visando fortalecer e garantir a perenidade das instituições comunitárias de ensino superior no Brasil.

Produção e edição: ADI/SC - Jornalista Celina Sales com colaboração de Cláudia Carpes. Contato peloestado@gmail.

Espaço do Campo



Fim de semana chuvoso e frio, com melhora do tempo na próxima semana

Atenção: Permanece a condição de chuva e frio em SC, acumulando valores elevados entre sexta-feira (12) e domingo (14), leia **AVISO**, ao final desta previsão.

Sexta-feira (12/07)

Tempo: nebulosidade variável com chuva isolada em SC e períodos de abertura de sol. Totais um pouco mais elevados no norte do estado. No Extremo Oeste, Oeste e Meio-Oeste, a chuva ocorre a partir da tarde e no Litoral Sul à noite.

Temperatura: permanece baixa durante todo o dia, com máximas entre 11°C e 17°C.

Vento: sudoeste a sul, fraco a moderado, com rajadas no Litoral Sul.

Sistema: cavado em superfície (área de baixa pressão) e corrente de jato superior no Sul do Brasil. Intensa massa de ar frio de origem polar na região.

Sábado (13/07)

Tempo: instável e chuvoso em SC, durante todo o dia, com chuva moderada a forte em alguns momentos.

Temperatura: permanece baixa durante todo o dia, com máximas entre 11°C e 16°C.

Vento: sul a sudeste, fraco a moderado, com rajadas no Litoral, especialmente Litoral Sul.

Sistema: formação de uma frente fria no Sul do Brasil, associada um ciclone extratropical próximo da costa.

Domingo (14/07)

Tempo: instável com chuva em SC, com totais mais elevados na Grande Florianópolis e Litoral Sul, melhorando gradativamente no decorrer da tarde

e noite, com o ciclone extratropical e a massa de ar frio deslocando-se em direção ao mar.

Temperatura: máximas em pequena elevação, mas abaixo de 20°C.

Vento: sul a sudeste, fraco a moderado, com rajadas no Litoral Sul.

Segunda-feira (15/07)

Tempo: mais nuvens e chuva isolada no litoral, alternando com períodos de melhora no decorrer do dia. Nas demais regiões, sol entre nuvens.

Temperatura: máximas em pequena elevação, mas abaixo de 22°C.

Vento: sul a sudeste, fraco a moderado.

Terça-feira (16/07)

Tempo: estável com sol e algumas nuvens, com nevoeiros ao amanhecer.

Temperatura: mais baixa ao amanhecer e em elevação durante o dia.

Vento: sul a sudeste, fraco a moderado.

Período: 17 a 26/07/2024

Boa parte do período com melhora na condição do tempo em SC, com dias de sol e algumas nuvens e temperatura em elevação. Nos dias 20 a 22, uma nova frente fria avança no Sul do Brasil, provocando chuva isolada no estado e na sequência diminuição de temperatura com a chegada de uma massa de ar frio. Para a segunda quinzena do mês o indicativo é de pouca chuva.

AVISO

Fim de semana com chuva volumosa e frio em SC

Início: 12/07/2024 às 12h00

Fim: 14/07/2024 às 23h59

Região: todas.

Previsão: Sexta-feira (12) com aberturas e chuva isolada, com acumulado de 10 a 40mm. No sábado (13), chuva persistente com totais médios de 20 a 50mm. No domingo (14), chuva com totais mais elevados da Grande Florianópolis ao Litoral Sul, média de 30 a 60mm, melhorando na tarde e noite. No período, pontuais acima de 100mm podem ocorrer no Vale do Itajaí, Grande Florianópolis e Litoral, especialmente o Litoral Sul. O frio continua, com temperatura máxima de 16 a 20°C nos próximos dias.

Sistema: formação de uma frente fria no Sul do Brasil no fim de semana, associada a um ciclone extratropical que se intensifica na costa do RS. Atuação de massa de ar polar.

Fonte: Gilsânia Cruz – Meteorologista Epagri/Ciram



Os produtores catarinenses podem acessar as políticas públicas por meio dos escritórios municipais da Epagri (Foto: Aires Mariga/Epagri)

Governo de Santa Catarina auxilia no pagamento de juros de programas do Plano Safra

Em Santa Catarina os agricultores podem abater parte dos juros dos projetos contratados no Plano Safra 2024/2025 por meio do Pronampe Agro SC, programa do governo do Estado de subvenção dos juros. Essa subvenção é destinada aos agricultores que acessam recursos por meio do Programa Nacional de Fortalecimento da Agricultura Familiar (Pronaf) e do Programa Nacional de Apoio ao Médio Produtor Rural (Pronamp). Os produtores catarinenses podem acessar essas políticas públicas por meio dos escritórios municipais da Epagri.

O Pronampe Agro SC é voltado à subvenção de juros de projetos de investimentos visando à melhoria e à competitividade dos sistemas produtivos da agropecuária, da pesca e aquicultura. Por meio do Fundo Estadual de Desenvolvimento Rural (FDR) da Secretaria de Estado da Agricultura e Pecuária (SAR), a subvenção dos juros é de 3% sobre a operação de crédito contratada pelos agricultores. Para 2024, a previsão é de R\$ 11,3 milhões para operacionalização do Programa Pronampe Agro SC e de R\$ 10 milhões no Pronampe Emergencial Custeio Agropecuário.

“Santa Catarina busca incentivar os investimentos nas propriedades rurais e a permanência no campo. O Pronampe Agro SC é um grande exemplo desse compromisso. Se você financiar R\$100 mil para investir em melhorias produtivas na propriedade, a SAR subvenciona R\$13,5 mil dos juros do financiamento. Basta procurar um escritório da Epagri para elaborar o projeto de financiamento que o governo de Santa Catarina auxilia no pagamento dos juros, dependendo da linha de financiamento”, explica o secretário de Estado da Agricultura e

Pecuária, Valdir Colatto.

SC no Plano Safra

Santa Catarina tem participação significativa no Pronaf. Segundo levantamento da Epagri/Cepa, em 2023 o Estado respondeu por 14% do valor aplicado no Brasil, atrás apenas do RS (26%) e do PR (15%). No ano passado, nenhum estado aplicou mais na pecuária via Pronaf do que Santa Catarina: foram R\$ 3,863 bilhões, representando quase 15% dos R\$ 25,997 bilhões aplicados via “Pronaf/pecuária” no Brasil. No Pronamp, o crédito rural aplicado em 2023 no Estado correspondeu a 6,2% das operações realizadas no país.

Plano Safra 2024/2025

O Plano Safra 2024/2025, em vigor até junho de 2025, prevê recursos da ordem de R\$ 400,59 bilhões para políticas agrícolas de médios e grandes produtores e de R\$ 85,7 bilhões em crédito para agricultura familiar. Nesta edição, os menores juros são para beneficiários dos programas de crédito fundiário (PNCF) e de reforma agrária (PNRA), indígenas, quilombolas, mulheres, jovens e agricultores com sistemas agroecológicos ou orgânicos de produção. Outra novidade é concessão de rebate de 30% no cálculo da Renda Bruta Anual do CAF-Pronaf para produtores de leite.

No acesso de recursos pelo Pronaf, os valores serão liberados em duas situações: para custear safras, como por exemplo comprar insumos, ou para investir nas cadeias produtivas e na propriedade, a exemplo de construção de estruturas, aquisição de implementos agrícolas, etc.

O primeiro, chamado de Pronaf Custeio, disponibiliza até R\$250 mil por operação e com juros que variam de 2 a 6% ao ano. No segundo, denominado Pronaf Investimento, os valores mudam de acordo com a linha de crédito e os juros variam de 0,5% a 6% ao ano.

Os técnicos dos escritórios municipais da Epagri estão aptos para apoiar os agricultores catarinenses através da elaboração de planos de crédito para custeio ou investimento. “Ao fazer isso, o extensionista de nossa Empresa assume a responsabilidade técnica de aplicação do recurso para a promoção do desenvolvimento rural e não somente o acesso ao crédito”, frisa a coordenadora estadual de Políticas Públicas da Epagri, Fabia Tonini.

Fonte: AsCom Secretaria de Estado da Agricultura e Pecuária

Esportes



Os gêmeos Arthur e Miguel Gerlach, 5 anos, participaram pela primeira vez - (Eduardo Carvalho/DFOTOS)

4º Rally da Inclusão leva alegria às crianças e adolescentes da AMA e APAE de Fraiburgo

O Transcatarina entrega um evento para todas as pessoas e leva a alegria onde quer que esteja. Em Fraiburgo, no último domingo (07), foi a vez de realizar mais um Rally da Inclusão

Crianças felizes e engajadas com o off-road! Após o encerramento das disputas de pilotos e navegadores do rally de regularidade no Transcatarina, foi a vez de se emocionar com o Rally da Inclusão – uma iniciativa voltada para crianças e adolescentes com algum tipo de comprometimento intelectual e cognitivo.

No total, 40 meninas e meninos atendidos pela AMA – Associação de Pais e Amigos do Autista –, e pela APAE – Associação de Pais e Amigos do Excepcional de Fraiburgo, tiveram a chance de viver um pouco do universo do fora-de-estrada e as sensações experimentadas por pilotos e navegadores.

Para conselheira fiscal da AMA, Patrícia Maximiano, o Rally da Inclusão é um exemplo brilhante de inclusão e cuidado, que demonstra uma dedicação ao bem-estar e desenvolvimento das crianças. “Todos os anos, a organização do evento se destaca pelo carinho e zelo com que

acolhe os nossos autistas, proporcionando experiências enriquecedoras e que ficam marcadas na memória e no guarda-roupas com as camisetas que eles ganham (e tem um grande valor). A atenção aos detalhes e a preocupação com a segurança e diversão das crianças refletem o compromisso do Rally da Inclusão”, declarou Patrícia.

O percurso teve cerca de 10 km e passou pelas trilhas dos pomares de maçã e pêssigo de Fraiburgo. O dia estava chuvoso, o que aumentou as expectativas dos convidados e, além de terreno liso, eles tiveram a oportunidade de passar por um grande atoleiro.

“É sempre uma emoção muito grande. Temos alguns alunos que participam do Rally da Inclusão desde a primeira edição e esperam ansiosamente por esse passeio. Ver a alegria deles é gratificante demais. Só temos a agradecer ao Transcatarina”, salientou a diretora da APAE Fraiburgo, Carolina Fumagalli Tasca Hoffmann.

Entre as crianças, estavam os gêmeos Arthur e Miguel Almeida Gerlach, de 5 anos (autismo nível 2). O pai deles, Alessandro Gerlach, contou que essa foi a primeira participação deles no Rally da Inclusão. “Eles gostaram e aproveitaram demais esse passeio. Essa iniciativa abre caminho para que mais crianças sejam vistas e inclusas a qualquer tipo de ação”, agradeceu Alessandro.

Siga nas redes sociais @transcatarina

O 16º Transcatarina é uma realização SC Racing, com supervisão FAUESC.

Fonte: Liberdade de Ideias – Por Paula Kimura

Jaraguá bate o Minas e chega a sexta vitória seguida na LNF

O Jaraguá Futsal conquistou mais um grande resultado na Liga Nacional. Jogando em Belo Horizonte (MG), o Aurinegro tirou a invencibilidade do Minas dentro de casa ao aplicar uma goleada por 6 a 3 na tar-

de de domingo (7), na Arena UniBH, pela 14ª rodada.



Essa foi a sexta vitória consecutiva da Locomotiva Amarela na competição, que coloca o time momentaneamente na liderança, com 33 pontos, podendo ser ultrapassado apenas pelo Magnus, mas ainda com um jogo a menos.

Na próxima rodada, o Jaraguá volta a reencontrar o torcedor, em duelo contra o Marreco no domingo que vem dia, 14, às 11h, na Arena.

Fonte: Jaraguá Futsal – Por Lucas Pavin



Brasileirão 2024

Os confrontos Internacional x Flamengo e Fluminense x Athletico-PR foram adiados devido a compromissos do Inter e do Furacão pela Copa do Brasil e pela Copa Sul-Americana, respectivamente.

Ainda com algumas partidas atrasadas, o Brasileirão/2024, após a rodada do meio de semana, traz a liderança do Botafogo, seguido por Palmeiras, Flamengo e Bahia no G4. Na lanterna temos Corinthians, Grêmio, Atlético-GO e Fluminense.

Veja os confrontos pela 17ª rodada do Brasileirão

Sábado(13/07)

16h – Cruzeiro x Red Bull Bragantino; Bahia x Cuiabá;

Terça-feira(16/07)

19h – Juventude x Atlético-MG;
21h – Corinthians x Criciúma;

Quarta-feira(17/07)

19h – Atlético-GO x Vasco;
20h – São Paulo x Grêmio;
21h:30 – Botafogo x Palmeiras;
e Fortaleza x Vitória.



- CONMEBOL -
COPA AMERICA
USA 2024

Copa América encerra neste final de semana

No sábado(13) acontecerá a disputa pelo terceiro lugar, entre Canadá e Uruguai, a partir de 21h (horário de Brasília). Além do 3º lugar, o vencedor também conquistará a classificação para a próxima fase em Copa América.

No domingo(14) teremos a final da Copa América 2024, com um confronto entre Argentina e Colômbia. O Hard Rock Stadium, em Miami, será o palco da grande decisão. A bola rola às 21h (horário de Brasília).



Neste final de semana teremos as partidas definindo as últimas três equipes que se juntarão a Atlético-MG, São Paulo, Flamengo, CRB, Red Bull Bragantino, Vasco, Atlético-GO, Fluminense, Botafogo, Corinthians, Bahia, Palmeiras e Goiás, no sorteio dos confrontos pelas oitavas de final, previstos para acontecerem entre 31 de julho e 7 de agosto.

No sábado(13) teremos Juventude x Internacional, e Atlético-PR x Ypiranga. No domingo será a vez de Grêmio x Operário-PR definirem quem segue na competição.

Quando o Assunto é Cultura

Frase da Semana



"Um dia você entenderá porque algumas coisas tiveram que 'dar errado' para dar certo."

"Às vezes, por medo da dor ou solidão, vamos deixando as coisas pra depois, tapando o sol com a peneira, fingindo não ver determinadas coisas, acumulando pessoas e sentimentos que não são necessários.

Outras vezes, por medo da mudança ou do desconhecido, vamos deixando de arriscar, tentar, buscar novos caminhos que podem ser o que tanto precisamos nesta existência.

Mas o tempo.

Ah, o tempo, ele nos mostra o que precisamos segurar e soltar."

Clarissa Corrêa

Um dedo de Poesia (Helena Tamanini)

"Cale a Boca"

Mariposa maldita, insiste em me dizer o que fazer
Se resolver voar até aqui te empalharei!
Desde pequena faço quadros autorais
Tentando de alguma forma calar estes animais.
Até hoje sigo sem resultados
Cada dia uma borboleta nova aparece na parede do quarto.

"Cale a Boca"

Só queria ouvir o som do silêncio
Mas tudo o que tenho são insetos rindo do meu desalento.
A cada frase que me dizem sinto enlouquecer.
Não importa quanto inseticida seja comprado
Quanto mais ouço-as gritar, percebo que nada vai acontecer.

Vocês são o inferno da minha vida

Independente de quanto cadáveres seus virem quadros
Tem sempre uma mosca falando sobre mim no canto do quarto.

Espero ao menos no fim da vida poder ser absolvida.
— "O meu mundo é mudo, cheio de silêncio que fala."

—Lena



19º FESTIVAL DE INVERNO de Campo Alegre

Será nos dias 12, 13 e 14 de julho no Calçadão da Cascatinha "Amaury Schwarz" no centro, e terá shows gratuitos, apresentações com bandas e cantores locais e regionais, grupos folclóricos, pedal de inverno, passeio 4x4, oficinas de artesanato e gastronomia, MOFICA (mostra e feira de iniciação científica), feira do livro, exposição de autos clássicos e antigos, exposições e vendas de produtos artesanais além da área gastronômica sabores de Campo Alegre com a culinária local.

Sexta-feira: Jeann & Julio

Sábado: Diego e Danimar; e Banda Passarela

Domingo: Antony & Gabriel

ENTRADA GRATUITA NA FESTA E EM TODOS OS SHOWS.



Jurerê OPEN promove 6 shows em homenagem ao Dia Mundial do Rock

Apresentações acontecerão neste final de semana - no sábado e domingo - com talentos da terra no gênero musical

Em homenagem ao Dia Mundial do Rock (13/7), o Jurerê OPEN, em Jurerê in (Florianópolis), promove neste final de semana uma seleção especial de seis shows com vários músicos e bandas da cidade. O objetivo é valorizar os talentos

da terra e presentear os amantes deste gênero musical que conquista gerações há várias décadas.

Serão cerca de 13 horas de boa música e muita animação para o público. A programação abre no sábado às 12h30min, com a apresentação do músico Rolve. Às 16h haverá um show muito especial, com a House Band, formada por 8 alunos da School of Rock Floripa, com idades entre 13 e 17 anos. Eles vêm super embalados pela recente participação no Rock in Rio Lisboa, em junho.

Na sequência será possível curtir os shows da Banda 70 e Tals e Igor™ e banda. A "roquezeira" continua no domingo, com as performances de Vini Rosa e Phillip Sales. Toda a programação é gratuita e ao ar livre (em caso de chuva as atrações podem ser canceladas). Quem estiver passando pelo Jurerê OPEN poderá aproveitar colaborar com a Campanha do Agasalho do Grupo ND. As doações podem ser entregues na Plataforma 2 (loja localizada entre a Patagônia e a Oakberry).

Informações: @jurereopen

Fonte: Amplocom – Por Roberta Sandreschi



A animação da 38ª Kolonistenfest está garantida!

Prepare-se para curtir muita música boa durante o dia e a noite na festa mais

esperada de Jaraguá do Sul!

- **Quinta-feira (18/07):** Chapeludo; e Adson e Alana;
- **Sexta-feira (19/07):** Die tal Buben; e Adler's Band;
- **Sábado (20/07):** Musical Estrela de Ouro; Banda Recomeço; Banda Reprize; Musical Zillertal; Bia Socek; e Banda Universitária;
- **Domingo (21/07):** Banda Estrela de Ouro; Banda Aurora; Magali e Vanderli; Multishow Pérola do Vale; e Banda Universitária.



Venha dançar, cantar e se divertir com a gente! A música vai rolar o dia inteiro, com muito chopp gelado e uma programação cheia de atrações imperdíveis.

Garanta já seus ingressos e venha viver momentos inesquecíveis na 38ª Kolonistenfest!

Sociedade Aliança - Rodovia SC 110, KM 18, Rio Cerro II - Jaraguá do Sul, SC



Desfile de 75 anos de Guaramirim: inscrições seguem abertas

Mais de 20 mil pessoas prestigiaram a última edição do desfile, que contou com 90 entidades desfilando

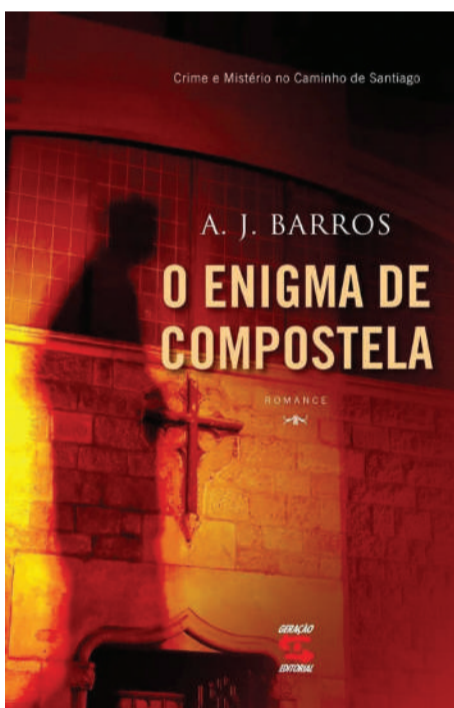
Seguem abertas as inscrições para o tradicional desfile festivo de aniversário de Guaramirim, que ocorrerá no dia 28 de agosto, data em que o município completará 75 anos. As inscrições podem ser feitas até o dia 31 deste mês, por meio do formulário: <https://bit.ly/editaldesfile2024gmm>

Cantinho da Literatura

Nas 460 páginas desta obra estão catalogadas as 690 espécies identificadas. Conheça e reconheça todas as aves de Santa Catarina. Encante-se com mais de 2.600 fotos de alta qualidade, de aves raras e comuns - Perceba didaticamente a diferença entre espécies parecidas - Conheça as variadas formas de plumagem, identificando-as com maior facilidade. Saiba onde encontrar cada espécie: - Mapas de distribuição atualizados e precisos - Saiba se determinada espécie é provável de ser encontrada em uma região específica Saiba quando encontrar cada espécie: - Consulte de maneira rápida e intuitivas os meses de ocorrência - Algumas espécies são migratórias e estão presentes apenas durante certos períodos do ano, enquanto outras ficam o ano todo. Perceba detalhes com pranchas extras de aves em voo (não são desenhos).



No lendário Caminho de Santiago, que existe há mil anos, uma série de crimes faz um investigador desvendar um segredo que dura mil anos. Enquanto uma seita misteriosa assassina padres, freiras e turistas ao longo do caminho, voltas ao passado contam com grande emoção histórias ligadas às origens do Cristianismo, quando várias seitas se enfrentaram, todas falando em nome de Jesus Cristo. As Cruzadas, a seita dos cátaros, a história de papas guerreiros, tudo isso se cruza com uma história de ação e mistério alucinante, da qual o leitor não consegue lagar. O autor pesquisou arquivos históricos durante 10 anos, inclusive no Vaticano, e fez o caminho de Santiago, de 800 quilômetros, quatro vezes, duas a pé e duas de carro. O livro vai interessar os leitores de Dan Brown e outros autores do gênero e também as pessoas que fizeram o Caminho.



Trinta anos se passaram desde que Greta deixou de morar no solar Marchmont, uma bela e majestosa residência na região rural do País de Gales. A convite de seu velho amigo David, ela decide retornar ao lugar para comemorar o Natal. Porém, devido a um acidente de carro, Greta não tem mais lembranças da época em que vivia na propriedade, assim como de boa parte de seu passado. Durante uma caminhada pela paisagem invernal de Marchmont, ela encontra uma sepultura no bosque, e a inscrição na lápide coberta de neve se torna a fagulha que a ajudará a recuperar a memória. Contudo, relembrar o passado também significa reviver segredos dolorosos e muito bem guardados, como o motivo para Greta ter fugido do solar, quem ela era antes do acidente e o que aconteceu com sua filha, Cheska, uma jovem de beleza angelical... mas que esconde um lado sombrio.

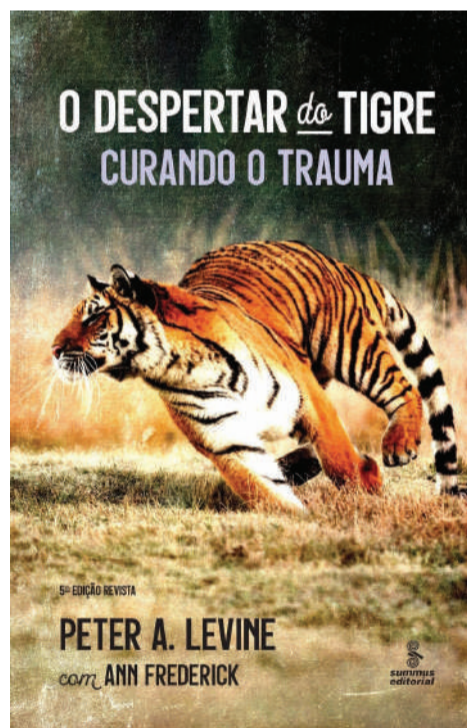
A obra é um alerta urgente sobre os riscos que a inteligência artificial e outras tecnologias em rápido desenvolvimento representam para o mundo, e o que é possível fazer para evitá-los enquanto ainda há tempo.

Em breve o mundo estará cercado por inteligência artificial. As IAs organizarão rotinas, operarão negócios e ficarão responsáveis pelos principais serviços públicos. A humanidade passará a viver em um mundo de impressoras de DNA, computadores quânticos, patógenos artificialmente criados, armas autônomas, assistentes robôs e energia abundante. Mas ninguém está preparado.

À medida que governos frágeis seguem no escuro em direção à catástrofe, o ser humano encara um dilema existencial: de um lado, males sem precedentes que podem emergir do surgimento incontrolável de novas tecnologias e possibilidades; de outro, a ameaça de uma supervigilância autoritária. Seria possível encontrar um meio-termo entre a catástrofe e a distopia?



Best-seller no Brasil e no exterior, este livro oferece uma visão revolucionária a respeito do trauma. Para Peter A. Levine, somos seres únicos, dotados de grande instinto. Porém, ao utilizarmos apenas nosso cérebro racional, deixamos de lado a capacidade curativa inerente ao nosso organismo. O autor parte da seguinte premissa: por que, embora sejam constantemente ameaçados na natureza, os animais não ficam traumatizados? Se compreendermos a dinâmica que torna esses animais imunes ao trauma, teremos pistas para compreender os mistérios do trauma humano. Nestas páginas, o leitor encontrará explicações biológicas, psicológicas e corporais sobre a consolidação do trauma na mente e no corpo. Então, por meio da Experiência Somática® — abordagem criada pelo autor — e de exercícios de conscientização, aprenderá a identificar os sinais do trauma, acolhê-los e transformá-los. Nessa viagem de autoconhecimento, ficará claro que nosso organismo tem uma sabedoria inata que precisa ser reconhecida e aplicada.



Turismo e Viagens



Faltam poucos dias para a abertura do Salão do Turismo

A 8ª edição do evento deve reunir cerca de 100 mil pessoas e despertar no público o desejo de visitar a diversidade dos destinos brasileiros

Faltam poucos dias para a abertura do Salão do Turismo: Conheça o Brasil, que acontecerá entre os dias 8 e 11 de agosto no Rio Centro, Rio de Janeiro. A 8ª edição do evento já tem a presença confirmada de todas as Secretarias Estaduais de Turismo e deve receber cerca de 100 mil pessoas durante os quatro dias.



Com o tema “Experiências do Brasil: o turismo responsável e inclusivo impulsionando o desenvolvimento sustentável”, o Salão busca promover destinos e impulsionar a atividade turística no país. Por meio de experiências imersivas, os visitantes poderão conhecer melhor as vivências turísticas que refletem a cultura e a natureza dos diferentes destinos, enfatizando a história, a memória, o respeito e a inclusão social.

Em um espaço de 40 mil m², no Rio Centro, as unidades federativas serão organizadas em macrorregiões para apresentar ao público os atrativos turísticos de cada localidade, destacando cultura, gastronomia, atividades artísticas, diversidade natural e muito mais. No espaço “Vitrine Brasil”, área dedicada para artesanato, design, gastronomia, agricultura familiar, manifestações artísticas, vinhos e cafés do Brasil, o público poderá apreciar vários produtos nacionais e conferir grandes espetáculos e shows, entre outras exposições.

Haverá também muitos debates! No Núcleo de Conhecimento, o MTur e os

demais parceiros se reunirão para promover um intercâmbio de informações e a troca de experiências, discutindo as políticas públicas do setor e projetos que impulsionam o desenvolvimento do turismo responsável e inclusivo.

Com uma programação intensa, o Salão será uma oportunidade para promover e incentivar a estruturação, qualificação e comercialização da oferta turística brasileira, contribuindo para um melhor posicionamento e competitividade nos mercados nacional e internacional.

O 8º Salão do Turismo: Conheça o Brasil é realizado pelo Ministério do Turismo e outros órgãos do governo federal, em parceria com o Sistema Fecomércio do Rio de Janeiro, Sebrae, Sesc, Senac, a Secretaria de Turismo do Estado e a prefeitura da cidade do Rio de Janeiro.

Retomada

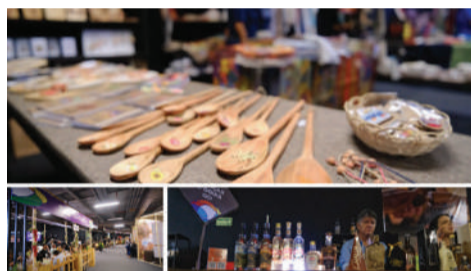
Após 12 anos, o Salão do Turismo voltou a acontecer em dezembro de 2023, em Brasília (DF) e superou as expectativas, reunindo, na sua 7ª edição mais de 37 mil pessoas. As cinco regiões do Brasil estiveram no evento, promovendo suas belezas naturais, culturais e históricas. Os 26 estados e o Distrito Federal trouxeram a combinação do que há de melhor para a formação da cultura de viagens no Brasil. Foram apresentadas 758 experiências, desde representantes de destinos turísticos tradicionais até os que trouxeram as inovações no setor.

Autoridades nacionais, internacionais e do trade turístico também marcaram presença no Salão. Estiveram presentes mais de mil representantes, desde parlamentares, como o presidente da Câmara dos Deputados, Arthur Lira,

secretários estaduais e municipais de turismo, prefeitos, embaixadores, além da representação da Organização Mundial do Turismo (OMS), com o secretário-geral da entidade, Zurab Pololikashvili.

O Salão promoveu 14 atividades do Núcleo de Conhecimento, entre oficinas, palestras, reuniões, painéis e mesas redondas e reuniu 27 grupos regionais de música e danças típicas brasileiras, além de shows com artistas renomados.

Fonte: AsCom MTur – Por Fábio Marques - Foto: Roberto Castro



Produções artesanais e gastronômicas que impulsionam a economia e o turismo no Brasil estarão no Salão do Turismo

Rotas, roteiros e experiências turísticas que combinam uma diversidade de sabores estarão reunidas na 8ª edição do Salão do Turismo: Conheça o Brasil. A cidade do Rio de Janeiro será o palco deste encontro que, entre os dias 8 e 11 de agosto, promete apresentar aos visitantes o melhor da produção gastronômica e artesanal do país.

Produtos locais que impulsionam a economia brasileira terão um espaço especial na feira. No pavilhão “Vitrine Brasil”, o visitante poderá se deliciar com cafés, azeites, cachaças artesanais, vinhos de produção nacional e chocolates de alta qualidade. Haverá produtos 100% brasileiros para agradar todos os paladares.

Além de provar e levar para casa essas iguarias, os visitantes do evento poderão conhecer de perto o processo de produção de cada um desses itens, entender o envolvimento das comunidades locais e descobrir como o turismo se tornou uma fonte de renda para essas pessoas.

Associações importantes que representam cada um dos segmentos produtivos apoiarão o Ministério do Turismo para levar essas experiências ao Salão. A parceria inclui o Instituto Brasileiro de Olivicultura (IBRAOLIVA), Bean To Bar Brasil Chocolates, a Associação Nacional de Produtores de Cachaça de Qualidade (ANPAQ), a Brazilian Specialty Coffee Association (BSCA) e a Associação Brasileira de Enoturismo.

Mais atrativos

O artesanato brasileiro também será representado no Salão do Turismo. Em um espaço dedicado à comercialização de peças artesanais de cada estado do país, o público poderá conhecer mais sobre a cultura, os costumes e as tradições dos artesãos que vivem da sua arte e levam essas belezas para todo o Brasil. Esta iniciativa conta com o apoio do Programa do Artesanato Brasileiro (PAB) e do Sebrae Nacional.

Outra novidade é o Armazém da Agricultura Familiar, que contará com a participação de produtores rurais com diversos produtos, como laticínios, mel, doces e queijos. A organização do espaço será realizada pelo Ministério do Desenvolvimento Agrário e Agricultura Familiar (MDA) em parceria com o Ministério do Turismo.

Fonte: AsCom MTur – Por Fábio Marques - Foto: Flicker MTur



Em sua estreia na ExpoCatólica, Santa Catarina evidencia destinos religiosos em destaque

Com um material novo e singular, Santa Catarina faz sua estreia na 17ª ExpoCatólica, a maior feira católica da América Latina. O evento, que neste ano teve como tema “Novos caminhos, o mesmo propósito: evangelizar”, aconteceu de 4 a 7 de julho, no Centro de Eventos Pro Magno, em São Paulo, e trouxe novidades para 2024, reunindo mais de 200 expositores do turismo católico. Para representar a diversidade de Santa Catarina, a Secretaria do Turismo de Santa Catarina (Setur/SC), por meio do Secretário Evandro Neiva e comitiva, contou com um estande próprio e um grupo de coexpositores que apresentaram os destinos e atrativos religiosos que o estado oferece.

A Setur, em conjunto com os coexpositores, buscou fortalecer, ainda mais, os locais de turismo religioso no estado, a exemplo de Nova Trento, com o Santuário de Santa Paulina e com o Santuário Nossa Senhora do Bom Socorro. O Santuário Sagrado Coração Misericordioso de Jesus, em Içara, que, recentemente, se tornou a primeira Basílica Menor de Santa Catarina, além de muitos outros.

Fonte: SeTur – Por: Bárbara Justi - Foto: Arquivo/Setur

Pelo Estado

ENTREVISTA

SC Portais
O interior ao alcance de um clique

Associação de Diários do Interior
SANTA CATARINA

APJSC
Associação dos Portais de Notícias e Jornais Digitais de Santa Catarina

“Santa Catarina é o Estado com a melhor segurança do Brasil, que investe em tecnologia, em inovação e que tem uma economia diversificada”



Silvio Dreveck, Secretário de Indústria, Comércio e Serviços do Estado (Foto: SeCom/Divulgação)

No último mês, o Governo de Santa Catarina, através da Secretaria de Indústria, Comércio e Serviços (Sicos), assinou novos contratos do PRODEC, Pró-Emprego e TTD 489, nos quais foram incluídos três programas e 26 novos projetos de 25 empresas de vários setores. As empresas que aderiram a esta nova etapa de incentivos do Governo do Estado farão investimentos de R\$ 2,5 bilhões, com a expectativa de 6,3 mil novas vagas de emprego.

De acordo com o secretário Silvio Dreveck, que comanda a Sicos desde o início da gestão de Jorginho Mello, estes projetos vêm para contribuir com o desenvolvimento do Estado e incentivar a economia.

A Coluna conversou com o Secretário Silvio, que explicou sobre o funcionamento destes programas e das ações desenvolvidas por todo o Estado.

Confira:

Pelo Estado - Recentemente, o senhor assinou, junto com o governador Jorginho, um pacote com novos projetos de incentivo ao setor produtivo que vai resultar em investimentos de mais de R\$ 2 bilhões para o Estado. O senhor poderia nos detalhar como funcionarão estes programas e o que eles representam para economia de Santa Catarina?

Silvio Dreveck - O Prodec é uma postergação de ICMS exclusivamente para indústria, ou seja, ele deixa de recolher por 4 anos 75% do ICMS gerado no Estado através destas empresas. Já o Pró-emprego é um programa de incentivo, ou seja, de benefícios para o comércio, para a indústria, para os serviços, no qual o Estado concede desconto de ICMS na compra de máquinas, equipamentos, de construção e até na aquisição de insumos. É um excelente programa e tem uma versão catarinense implementada pelo nosso governador, com juros subsidiados na ordem de 40% para micro e pequenas empresas.

E isso é muito importante, porque a micro e pequena empresa geram mais de 50% dos empregos no Brasil.

Pelo Estado - Quais os principais projetos em desenvolvimento atualmente pela pasta?

Silvio Dreveck - Nós temos o Prodec, Pró-emprego, Energia Boa, Planalto Serrano, PCA Gás, Gh6 entre outros. Só no Prodec, nós temos solicitado por empresas catarinenses na ordem de R\$ 4 bilhões que estão sendo analisados tanto pelo Badesc, quanto pelo BRDE e que daqui há aproximadamente um ano, nós teremos este valor investido no Estado.

Além disso, nós temos um programa que o governador lançou há poucos dias, que é o Energia Boa, que está estimulando os municípios onde já existe associação de produtor de energia no Planalto Serrano. Vários municípios serão beneficiados com este projeto, que tem investimento de R\$ 570 milhões em três anos. Em contrapartida, vai haver um investimento do setor privado na ordem de R\$ 3 bilhões, gerando aproximadamente, 19 mil empregos.

Pelo Estado - Em relação aos municípios do interior do Estado, a Secretaria tem algum plano para desenvolvimento destas cidades? Se sim, quais?

Silvio Dreveck - O governador Jorginho Mello tem feito um trabalho interessante junto conosco, com a Fiesc, Facisc, com a Secretaria da Fazenda, para conhecer um pouco melhor as dificuldades dos municípios do interior do Estado. O governador tem buscado soluções para aquelas regiões que precisam de uma atenção especial, como é o Planalto Serrano, Planalto Norte, regiões do Meio-Oeste que precisam de um apoio e energia é fator preponderante para as empresas que estão lá ou que querem ampliar. Além do Energia Boa, o governo está investindo recursos próprios para ajudar a infraestrutura.

Nas rodovias estaduais, o Governo está investindo mais de R\$ 2,5 bilhões, isso vai ajudar a nossa competitividade, vai ajudar nossas empresas e, lógico, estimular empresas a se instalarem nesses municípios. Por isso, o governo tem o chamado Prodec, para que quando uma empresa for para esse município, que tem um IDH baixo, o estado dá um desconto na ordem de 10% a 40% de desconto como incentivo, permite a postergação de ICMS. Enfim, são vários programas de incentivo para essas regiões se desenvolverem.

Pelo Estado - Santa Catarina teve um crescimento três vezes maior que o nacional neste primeiro trimestre. Ao que o senhor atribui este cenário tão po-

sitivo do Estado?

Silvio Dreveck - Quando o Estado de Santa Catarina é procurado por empresas que vêm de outros estados, que querem ampliar ou até mesmo de fora do país, como a empresa Kellog, que se estabeleceu em São Miguel D'Oeste, elas sabem que vão encontrar aqui um povo que gosta de aprender, de fazer e de empreender, obviamente. E isso é muito importante para o empreendedor. Estamos falando do estado com a melhor segurança do Brasil, que investe em tecnologia, em inovação, que tem uma economia diversificada e que possui uma estrutura que os outros estados não têm. Santa Catarina, por exemplo, possui cinco portos. E tudo isso faz a diferença e atrai investimentos.

Pelo Estado - Nosso Estado é o segundo no ranking de competitividade do país. Quais as ações que estão sendo desenvolvidas para manter esta posição?

Silvio Dreveck - De um modo geral, o Governo do Estado, e aqui preciso destacar a atuação do governador Jorginho Mello, vem “atacando” diariamente as grandes dificuldades que nós temos, que são algumas obras de infraestrutura, no setor energético e na inovação. E lembrando que um dos grandes projetos para nos manter nesta posição ou até melhorar são os investimentos na educação, porque isso faz uma grande diferença na busca por mão de obra qualificada. Nesta área, citamos aqui o Universidade Gratuita, que é um programa inédito no país, os investimentos em cursos técnicos profissionalizantes, que também estão sendo feitos através do Governo do Estado, juntamente com o Senai, Senac e com as escolas públicas de Ensino Médio. Acredito que isto tudo vai nos levar a uma posição ainda melhor no ranking de competitividade, porque educação não se faz do dia para a noite, mas a médio e longo prazo.

Pelo Estado - Como o senhor avalia a sua gestão à frente da Sicos neste primeiro ano e meio do governo de Jorginho Mello?

Silvio Dreveck - E eu diria que nesse um ano e meio nós tivemos grandes conquistas, mas eu quero compartilhar essas conquistas como o governador Jorginho Mello, que é por decisão dele que nós estamos desenvolvendo tantos projetos em parceria com as outras secretarias, como com a Secretaria da Fazenda, a Secretaria de Portos e Aeroportos e as demais órgãos vinculados à nossa Secretaria, como o Imetro SC, a Junta Comercial, o PROCON e o Sine, que também nos dá um grande suporte,

então nós temos aí grandes parceiros e juntos, nós vamos ser vencedores.

Uma das diretrizes do governador Jorginho Mello é de que quanto menos impostos você cobrar, mais você arrecada, e isso é uma grande verdade. Acredito que este foi um dos fatores que nos deu bastante destaque. Para ter uma ideia, em 2023 os investimentos que foram colocados em 2020 e 2022, no Prodec foram de apenas R\$ 239 milhões, sendo que nós passamos entre Prodec e Pró-emprego, em 2023, para R\$ 8 bilhões. Então, prova que deu certo a decisão do governador de criar a Secretaria da Indústria, Comércio e Serviço para o bem de Santa Catarina.

Pelo Estado - E na sua opinião, quais os principais desafios para o desenvolvimento do Estado?

Silvio Dreveck - Nós temos desafios muito importantes, no sentido de melhorar a infraestrutura do Estado. Vamos pegar como exemplo algumas rodovias federais, que não dependem do Governo do Estado, mas do Governo Federal. Nós temos uma BR-280 que está há anos planejando uma duplicação, e nós temos uma região muito complicada, que é a região de Joinville a São Francisco, região do Porto, e isso nos atrapalha. Temos também a BR-470, que está indo trancos e barrancos até Blumenau, mas nós precisamos duplicá-la para o oeste catarinense. Temos ainda a BR-282, que também é uma rodovia federal e que também precisa ser resolvida pelo menos até à altura do Município de Alfredo Wagner. Isso é muito tempo e gera despesa. Então, estes são desafios que dependem muito mais do Governo Federal do que do Governo do Estado.

Nós temos ainda desafios que envolvem a educação, área na qual já está sendo investida, as rodovias estaduais, os Portos, onde o governador também já está investindo, principalmente nos portos de Itapoá, São Francisco do Sul e Imbituba, que vão promover um grande avanço, principalmente em São Francisco e Itapoá, que vão receber navios de grande porte, de até 400m. Então, eu acredito que os desafios existem, mas o governo está atacando um a um para minimizá-los, e o que não depender do Governo Federal, nós temos que continuar pedindo, pleiteando, para tornar o Estado ainda mais competitivo do que é hoje.

**Produção e edição: ADI/SC -
Jornalista Celina Sales com
colaboração de Cláudia Carpes
Contato peloestado@gmail.**